

TERRITORI I CREIXEMENT A LA MEDITERRÀNIA.

LA CRISI D'UN MODEL INSOSTENIBLE

Fernando Díaz Orueta

En la mateixa ciutat de Benidorm, s'ha generat una autèntica febre urbanitzadora que destrueix cada vegada més territori, extensivament i intensivament. En aquesta nova fugida cap endavant s'insisteix com a única sortida en un model econòmic el principal pilar del qual se centra en les bondats del turisme de massa de sol i platja i la inversió en totxo.

T 58

Des del Coll de Rates

El panorama des del Coll de Rates és, encara avui, impressionant. Cap a l'est muntanyes i valls avancen en direcció a la Mediterrània, mar aquí tenyida d'un blau intens, gairebé irreal. En dies clars, tan freqüents en les terres del sud, s'endevina el perfil d'Eivissa, illa temps enrere evocadora de tants somnis i avui transformada gairebé completament en *resort* turístic de masses. En primer pla, la Vall de Pop, un ampli espai fèrtil que, com altres de la Marina Alta, convida a encaminar les nostres passes cap al mar, al lloc on aquest s'aproxima a la contundent mola pètria del Montgó. Aquest racó de la Península ha estat al llarg dels segles punt d'ancoratge i referència per a diversos pobles que han aprofitat els recursos d'aquesta comarca, alhora mariner i de muntanya.

TRANSVERSAL 31/07

també on avui s'aixequen ciutats com Nova York i Londres anteriorment hi va haver boscos i prats. Més a prop, l'escut de Madrid, el de Yós i l'arboç, ret compte d'un temps en el qual per la vall del riu Manzanares (la de l'M-30) abundaven els óssos i no precisament tancats sota les carpes dels circs. Llavors, per què cal renunciar aquí als beneficis que la construcció i el turisme ara ens ofereixen?, com ens podem atrevir a negar el dret de gaudir d'unes condicions naturals excepcionals als centenars de milers, als milions, de persones que, pel que sembla, esperen amb ansietat la seva oportunitat per fugir de les fredes i fosques terres del nord i centre d'Europa?, seria responsable sacrificar aquesta riquesa segura, obrint interrogants al futur de les generacions que han de venir?

Armats amb uns arguments tan contundents lliuren els sacerdots del creixement la seva batalla contra els escèptics. La seva capacitat per propagar el missatge de la confusió és molt forta. Gairebé tan forta com les dificultats que troben les persones que, individualment o en grup, tracten de frenar aquest magma quasi volcànic merços dels nostres pobles i ciutats es lliura una guerra silenciosa, on s'enfronten contrincants provets amb armes desiguals: armes de destrucció massiva d'una banda, l'arma de la paraula d'una altra. Una vegada més, l'asimetria de la lluita, i, no obstant això, no és una guerra irremeiablement perduda. Excés d'optimisme? Potser no tant.

T 59

Encara que tard, creix la consciència sobre la necessitat de mantenir un paisatge únic, construït sobre la base d'una explotació dels recursos naturals per descomptat molt més respectuosa i racional que la que ara ens amenaça. Una arquitectura popular incomparablement més valiosa i ajustada a les condicions naturals de la Mediterrània que les desenes de milers d'habitatges estandaritzats aixecats en els pobles i ciutats de la costa i ara també de l'interior. Uns habitatges que, a pesar de la seva recent construcció, resulten energèticament insostenibles, grans consumidors d'aigua i, alhora, dependents a gran escala dels sistemes de refrigeració i calefacció, i situats en urbanitzacions que han convertit els seus habitants en esclaus de l'automòbil, tot just dotades d'equipaments, serveis i transport públic. El territori resultant és fragmentat, poc més que la suma d'una sèrie

d'assentaments aïllats i, per si tot això fos poc, molt diferents socialment.

El paisatge de la desolació no és un bon entorn per viure-hi. El model territorial de la suburbanització generalitzada i desordenada tendeix a alliar la gent a les seves cases, refugiada rere les reixes i «protegida» per les càmeres i altres mesures de seguretat. Per exemple, l'aïllament s'expressa amb força entre l'extensa colònia comunitària europea que no només viu en les seves urbanitzacions allunyada del contacte amb els habitants «autòctons», sinó que fins i tot se segmenta internament, perquè s'agrupen d'acord amb les seves nacionalitats d'origen. Com han demostrat tantes investigacions sobre el terreny, els efectes més negatius d'aquest model territorial afecten de forma preferencial les dones.

Per tant, les diferents comunitats apareixen juntes però no barrejades. Viure a prop espacialment no significa compartir un territori, construir-lo col·lectivament de forma quotidiana, deliberar sobre el seu futur, exercitar democràticament el dret a prendre part en les decisions que afecten a tots. Això últim no pot interpretar-se com la nostàlgia d'un passat perdut. Per contra, demostrea la possibilitat d'un futur diferent, que no s'estanca en formes econòmiques i socials pretèrites però que desafia un pensament reduccionista, que s'autopercep com a indiscutible.

El sol urbanitzable: la nostra riquesa més gran

Almenys al País Valencià resulta freqüent considerar Benidorm com un exemple particularment modelic de ciutat turística, un espai per imitar en altres latituds. Petit municipi de pescadors a la dècada dels cinquanta va passar a convertir-se en poc temps en una ciutat turística amb ressonància internacional. Els economistes, geògrafs, sociòlegs, arquitectes, planificadors territorials, etc., obstinats en la tasca de demostrar el seu èxit, el mesuren, fonamentalment, per la quantitat de visitants atrets cada any, pels ingressos econòmics obtinguts, pel dinamisme de l'activitat constructiva, per la major presència de places hoteleres que en altres destinacions turístiques, etc. Destaquen també les virtuts de la planificació urbana triada per a Benidorm, una ciutat compacta que creixeria fonamentalment en

altura, enfront d'altres exemples d'urbanització extensiva, horitzontal, que consumiren una major superfície territorial. Alguns fins i tot afirmen que Benidorm és una ciutat «sostenible».

Es cert que, a força de ser repetit de forma indiscriminada, el terme «sostenible» ha perdut una gran part de la capacitat explicativa que podia haver tingut en el passat. Avui «sostenible» sembla que ho és pràcticament qualsevol actuació, inclosos els camps de golf lligats a grans urbanitzacions que sorgeixen en les terres semidesèrtiques del sud-est peninsular. Benidorm, contínuament al que alguns creuen, és més aviat un model d'allò que mai no hauria d'haver-se fet, una ciutat esperada en el monocultiu turístic més devaluat, molt vulnerable, convertida en màquina insaciable de creixement que necessita seguir ocupant nous terrenys per a justificar el seu manteniment i reproducció fins a l'infinit. Una lògica territorial i econòmica difícil de transformat ja que la freqüent i simplista apel·lació de polítics i empresaris a la necessitat de captar un turisme de més qualitat topa amb la realitat d'un espai urbà de molt complexa rehabilitació que, a més, continua creixent de forma imparable.

L'exemple més recent del fracàs de Benidorm és el parc temàtic Terra Mítica, impulsat contra les opinions més prudentes que, des d'un primer moment, van avisar sobre la dubtosa viabilitat d'un parc d'aquestes característiques a Benidorm. No obstant això, el projecte va tirar endavant, construït sobre terrenys forestals parcialment cremats, protegit no només pel lobby del creixement local, sinó per diversos dirigents polítics que van creure trobar-hi una oportunitat més per assegurar-se la immortalitat. Es deia, i així se'n va justificar la construcció, que la seva posada en funcionament atrauria desenes de milers de nous visitants. Però no només no va ser així, sinó que la majoria dels turistes tradicionals han optat per no anar-hi. Des de fa temps, i a pesar de les injeccions constants de diners públics procedents dels pressupostos de la Generalitat Valenciana i de les aportacions de les caixes d'estalvi, el parc es manté en fallida. La solució plantejada per superar aquesta situació de crisi estructural passa, és clar, per la venda i requalificació de sòl. En realitat, com tants afirmen per aquestes terres, aquesta és la nostra autèntica riquesa: el sòl urbanitzable.

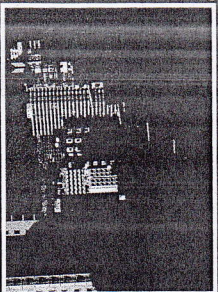
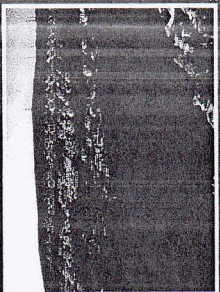
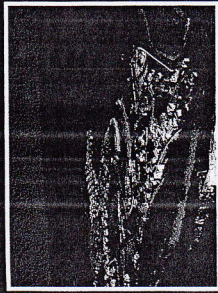
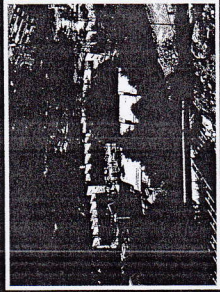
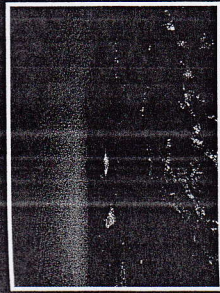
Per això, i a pesar de l'aparent fracàs del parc, al seu voltant, en municipis pròxims i en la mateixa ciutat de Benidorm, s'ha generat una autèntica febre urbanitzadora que destrueix cada vegada més territori, extensivament i intensivament. En aquesta nova fugida cap endavant s'insisteix com a única sortida en un model econòmic el principal pilar del qual se centra en les bondats del turisme de massa de sol i platja i la inversió en totxo. Malgrat que fa molt temps que s'ha superat ja qualsevol criteri raonable respecte de la capacitat de càrrega del territori, l'objectiu es manté: créixer a qualsevol preu.

Però aquesta ideologia del creixement sense fi no és una exclusiva de Benidorm. Sota diferents formulacions es manifesta en la majoria de les localitats mediterrànies. El desenvolupisme dels anys seixanta va arrelar fortament en l'imaginari col·lectiu, i, quaranta anys després, en un context polític diferent i sota unes condicions econòmiques i socials substancialment transformades, subsisteix i es reafirma cada dia, encara que per descomptat es presenti amb formes adaptades als nous temps.

El totxo com a estratègia de creixement econòmic

La Costa del Ciment. Així qualificava el setmanari *The Economist* la costa espanyola, i particularment la mediterrània, en el número del 17 de setembre de 2005. Espanya manté aquests últims anys el dubiós privilegi de ser el primer consumidor europeu de ciment. El 2005, d'acord amb les dades del Consell Superior del Col·legi d'Arquitectes, es van visar 812.000 habitatges. Evidència la magnitud d'aquesta xifra el fet que aquest nombre era superior al total d'habitatges visats conjuntament a França, Alemanya i el Regne Unit.

Per tant, la pressió urbanitzadora que s'experimenta a la vora de la Mediterrània, inclosos també les terres interiors pròximes, ha de ser entesa en un context de creixement generalitzat de la construcció. Aquest sector, i especialment la construcció d'habitatges, ha anat guanyant pes constantment fins a consolidar-se com a element estratègic de primer ordre, la consideració del qual és imprescindible per comprendre la naturalesa de la fase d'expansió econòmica que es perllonga ininterrompudament des de la segona meitat dels anys noranta. La



1. Vista des del Coll de Fates, amb la Vall de Pop en primer pla i el Montgó al fons. Fotografia: Fernando Díez Orueja.
2. Urbanització a la muntanya, El Mascarat, prop d'Altea. Fotografia: M. Luisa Lourdes.
3. Urbanització a la muntanya, Cumbre del Sol a Benitachell. Fotografia: M. Luisa Lourdes.
4. Urbanització a la muntanya, Cumbre del Sol a Benitachell. Fotografia: M. Luisa Lourdes.
5. Vigilantia a la urbanització Pinar de Campoverde. Pinar de la Horadada. Fotografia: Fernando Díez Orueja.
6. Congestió urbana a Benidorm. Fotografia: Fernando Díez Orueja.

liberalització de la legislació sobre el sòl i la globalització dels mercats immobiliaris han ajudat a alimentar un procés general que s'expressa de forma singular en les diferents comunitats autònomes. De Catalunya a Andalusia, passant pel País Valencià i Múrcia, i per descomptat les Illes Balears, la febre urbanitzadora s'ha deixat sentir amb intensitat en tot el litoral mediterrani. No obstant això, més enllà de les similituds, les diferències històriques, polítiques, socials i econòmiques de cada territori han donat lloc a modalitats diferents d'adaptació a la nova etapa de creixement.

L'augment registrat en el nombre de nous habitatges construïts no s'explica només per la demanda de segona residència. A aquest component, sens dubte important, cal afegir-hi el fet que el toixó ha passat a ser una opció inversora cada vegada més valorada. Sobretot després de la crisi de la Borsa, l'atracció de la inversió en habitatge i fer créixer els estalvis familiars. També la inversió estrangera en habitatge s'ha incrementat notablement, arreta a Espanya durant anys per la seguretat d'obtenir uns beneficis molt per sobre de la mitjana europea. Finalment, el sector ofereix avantatges comparatius importants a aquelles persones i grups que necessiten blanquejar diner negre procedents dels negocis irregulars més diversos.

Aquesta confluència de factors ha reforçat encara més el caràcter estratègic de l'activitat constructiva. El litoral mediterrani, a causa de les seves característiques específiques, és una de les principals àrees de producció immobiliària. Però, també per això, molt més subjecta a la vulnerabilitat que es desprèn d'aquest model de creixement. Vulnerabilitat que no només deriva de la ràpida destrucció d'ocupacions que podria produir-se com a conseqüència d'un fre en la construcció, sinó també de la destrucció d'altres recursos econòmics i naturals, víctimes de l'especialització intensiva en els sectors de la construcció i el turisme.

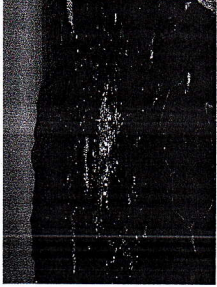
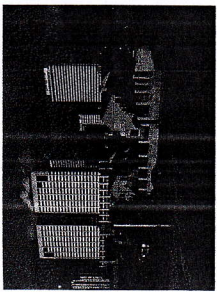
Política i urbanisme. Les màquines locals del creixement

Si bé els escàndols relacionats amb l'urbanisme inclouen pràcticament la totalitat de la nostra geografia, la ve-

riat és que l'àrea mediterrània concentra un nombre de casos particularment importants. Andratx a les Balears; Marbella o Mojácar a Andalusia; Alhama de Murcia i Lorca a la regió de Múrcia; Oriola, Catral, Alacant, la Vila Joiosa, Benissa o Oropesa al País Valencià, són només alguns exemples de municipis els noms dels quals apareixen vinculats a actuacions presumptament delictives dels seus alcaldes o regidors d'urbanisme. Es parla ja d'una autèntica metàstasi, que estaria corrompent les bases de la nostra democràcia local.

El fenomen de la corrupció del poder local lligada a l'urbanisme no és nou en la nostra història. De fet, els primers passos de la urbanització massiva del litoral es van donar en el context d'una impunitat gairebé total promoguda pel franquisme. Requalificacions, construccions il·legals, excessos de volum edificat, etc., eren el pa de cada dia i ampliaven les possibilitats d'enriquiment il·lícit per als més propers al règim. Molt preocupant és comprovar que en l'última dècada, en un context polític democràtic, aquest tipus de pràctiques no només es mantenen sinó que, aparentment, es multipliquen i afecten desenes de municipis governats per persones triades a les urnes, de les quals, en principi, caldria esperar un altre comportament. Per descomptat, la Llei del sòl de 1998, també anomenada del «tot urbanitzable», i la majoria de les legislacions autonòmiques han permès explorar nous camins a la recerca d'un enriquiment ràpid, de vegades dins de la llei i altres vegades fora. Tant en uns casos com en uns altres, l'efecte territorial final sol ser calamitos: amb una legislació com l'actual, no totes les actuacions urbanístiques impulsades d'acord amb la llei garanteixen el compliment de les mínimes condicions socials i ambientals.

Però els promotors i els polítics no han estat sols en l'impuls d'aquesta última onada urbanitzadora. ¿O algú pensa que fets com els de Marbella, per exemple, s'han pogut produir durant anys sense un important grau d'aprovació social? Fins avui la idea que, en efecte, la nostra major riquesa és el sòl urbanitzable ha estat compartida per amplis sectors econòmics, socials i polítics. La confiança en el creixement, encara que fos sense rumb, en la fugida permanent cap endavant, no era l'alternativa d'un grup reduït de dirigents polítics i grans empresaris. Per descomptat, això no significava sub-



Desquerra a dreta. Benidorm creix ocupant el territori intensivament i extensivament. Una vista de Parcent des del Coll de Rates. Veïns de Parcent manifestant-se el 3 de juny de 2006 a València. Fotografia: Fernando Diaz Oruña

estimar la responsabilitat d'aquelles persones que, des dels seus llocs de responsabilitat, han actuat al marge de la llei. Però si recordar que aquesta «comprensión social» ha estat tan forta que ha dut a revalidar a les urnes polítics imputats en causes penals per delictes urbanístics, apropiació il·lícita, tràfic d'influències, etc.

Aquesta és la raó per la qual les màquines locals del creixement han estat, i encara són en molts llocs, tan poderoses. Per exemple, durant anys l'aprovació de grans projectes que implicaven la destrucció irreversible de paratges naturals únics s'ha pogut realitzar sense gairebé oposició. Les persones i grups que, emparant-se en arguments de pes, s'han oposat a la regió de Múrcia o al País Valencià al transvasament de l'Ebre, han estat tractats com autèntics empestats («antimurcians» se'ls va arribar a anomenar en aquelles terres). Un transvasament obviament destinat a perpetuar l'insostenible model del territorial que és presentat com l'única alternativa de futur per a pobles i comarques senceres.

Per això, el suport social creixent als grups i moviments que, de forma més o menys frontal, qüestionen la religió del creixement és una notícia important. A més dels sectors que mai no han deixat de denunciar les conseqüències d'aquest model territorial (el moviment ecologista de forma destacada), en els últims anys han sorgit una gran quantitat de petits col·lectius i associacions que mostren el seu desacord amb les més diverses actuacions de les màquines locals del creixement. La consciència que cadascun d'aquests conflictes locals està lligada a un problema estructural major que afecta tothom

ha dut aquests grups a la formació de coordinadores. La Red Andaluza de Defensa del Territorio (Andalusia), Murcia No se vende (regió de Múrcia), Compromís pel Territori (País Valencià) o la Coordinadora Ciudadana en Defensa del Territorio (Estat espanyol) són alguns dels exemples més excel·lents d'aquestes experiències incipientes de València i Múrcia milers de persones es mobilitzaven per qüestionar obertament les bases fonamentals de les polítiques del creixement.

Tornant al Coll de Rates, amb una parada a Parcent

Tornem a l'instant de partida. Des del Coll de Rates deixem de mirar cap a l'est i ho fem cap al nord. Davant nostre sorgeix la silueta del poble de Parcent. Com molts altres de l'interior valencià, el caseriu s'agrupa envoltat de terrenys conreats i imponents taques forestals. És cert que els incendis han minvat notablement la superfície arbrada i que algunes urbanitzacions i construccions aïllades trenquen parcialment la bellesa d'aquest paisatge muntanyenc. No obstant això, la visió és encara emocionant, no té res a veure amb la informe massa urbanitzada de la costa, situada tan sols a 25 quilòmetres de distància.

Però en baixar a Parcent i passejar-hi pels carrers, alguns cartells anuncien que també aquí els seus propers 1.000 habitants viuen en primera persona l'amenaça de la destrucció territorial. El 30 de gener de 2006 la corporació municipal aprovava provisionalment una propos-

ta de conveni previ pactada amb diversos promotors per desenvolupar tres programes d'actuació integrada (PAI). Com va passar en tants municipis valencians, l'aprovació es va realitzar tot just uns dies abans que la Llei reguladora de l'activitat urbanística (LRAU) fos derogada després de la seva condemna per la Unió Europea. I això que la seva successora, la Llei urbanística valenciana (LUV) tampoc no va significar la introducció de grans modificacions.

El desenvolupament d'aquests PAI suposaria la construcció de 1.800 habitatges en algunes de les zones de més valor paisatgístic i ecològic de la localitat, entre elles una gran part dels vessants que ascendeixen al Coll de Rates. El conveni anticipa l'objectiu de multiplicar la població, fins a 10.200 habitants. És a dir, i es miri com es miri, un plantejament completament insostenible. Simultàniament, per cert, l'Ajuntament promovia la redacció de l'Agenda 21 per a la localitat.

La notícia va caure com un gerro d'aigua freda sobre molts dels veïns de Parcent que, des de l'any 2005, ja havien començat a mobilitzar-se davant una amenaça que finalment es va veure materialitzada. A l'associació Veïns de Parcent es reuneixen no només molts dels residents tradicionals del poble (joves i grans), sinó també una part de la colònia comunitària europea que ja fa diverses dècades va decidir establir-se a Parcent. Tots ells plantejament compromesos amb el poble i el seu futur (<http://www.veinsdeparcent.info/>). A pesar de les amenaces, de l'acusació d'estar enfrontant el poble o d'oposar-se al seu desenvolupament, etc., Veïns de Parcent ha estat capaç de mobilitzar una part molt important dels habitants de la localitat amb protestes als plens, recollides de signatures, manifestacions, denúncies davant el Parlament Europeu, presentació de recursos contenciosos administratius, etc. En la manifestació de l'11 de març de 2006, que va comptar amb el suport de Compromís pel Territori i altres col·lectius socials, 2.000 persones van abarrotar els carrers de Parcent per solidaritzar-se amb la reclamació de retirada dels PAI.

Però Parcent va saltar definitivament als mitjans de comunicació i va passar a tenir una rellevància encara més forta la tardor de 2006, després de l'acte de suspensió dictat pel Tribunal Superior de Justícia de la Comu-

nitat Valenciana. En aquest acte es va determinar la suspensió cautelar d'un dels PAI (el més gran dels tres: 1.496 habitatges) per la seva manifesta incompatibilitat amb els criteris del desenvolupament sostenible. L'acte és transcendental ja que qüestiona d'arrel l'estesa pràctica de la requalificació de milions de metres quadrats de sòl rústic al marge del planejament (a Parcent ni tan sols no existeix un pla general d'ordenació urbana). La mobilització dels veïns d'aquest poble ha donat lloc a una resolució judicial que reforça no només la validesa dels seus arguments, sinó dels de molts altres col·lectius i associacions en tants pobles i ciutats mediterrànies. De fet, entre les reivindicacions d'aquests grups figura ja, en primer terme, l'aplicació immediata de la Doctrina Parcent.

Fernando Díaz Orueta (Madrid, 1964) és llicenciat (1987) i doctor (1992) en Ciències Polítiques, Sociologia per la Universitat Complutense de Madrid, i tècnic urbanista (INAP, 1992). Des de 1992 és professor titular de Sociologia Urbana a la Universitat d'Alacant. Durant el curs 2004/2005 va ser *visiting lecturer* a la Universitat de Kent a Canterbury (Regne Unit). Ha estat invitat com a investigador i docent en diverses universitats latinoamericanes i europees.

El seu camp d'especialització és la sociologia urbana i, particularment, els estudis sobre pobresa, habitatge i segregació urbana, així com l'anàlisi de l'impacte produït pels grans projectes de requalificació urbana. Ha publicat diversos llibres i capítols de llibre, així com articles en revistes especialitzades, entre elles *Economía y sociedad*, *América Latina Hoy*, *Revista de Economía Crítica*, *Cities*, *Revista Española de Investigaciones Sociológicas*, *Space & Policy*, etc. És membre del comitè acadèmic de la *Revista Argentina de Sociología*, del comitè d'arbitratge de la *Revista Cuadernos de Ciencias Sociales*. Des del juliol de 2002 forma part del consell d'administració del centre de recerca internacional de la *Revista de Sociologia del treball i Regional* de l'Associació Internacional de Sociologia ISA. Des del juliol de 2006 n'és, a més, el secretari acadèmic.

Martí Abril >
Mandala-pae/la

